



臺南市登革熱疫情週報

2017/09/10 – 2017/09/16 (week 37, 2017)

一、臺南市登革熱疫情分析

確定病例 同期比較

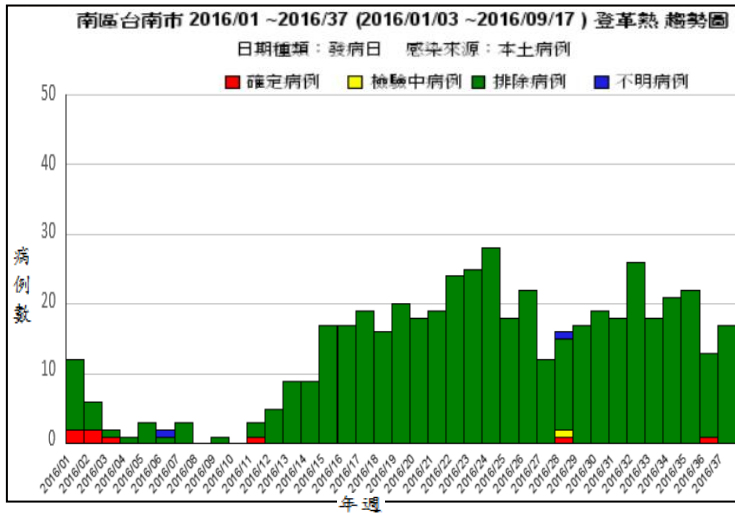
發病年	本土	境外	總計
2012	289	7	296
2013	10	11	21
2014	13	12	25
2015	12688	10	12698
2016	8	18	26
2017	0	13	13

■ 新增 0 例本土病例

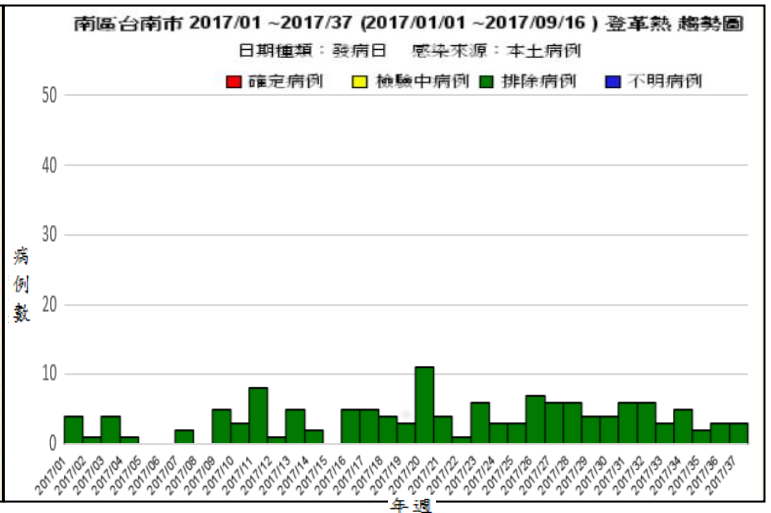
■ 新增 0 例境外移入

國際間旅遊疫情建議

第一級 (注意): 柬埔寨、印尼、寮國、馬來西亞、緬甸、菲律賓、新加坡、泰國、越南、斯里蘭卡



2016 年 第 1 週 ~ 第 37 週 趨勢圖



2017 年 第 1 週 ~ 第 37 週 趨勢圖

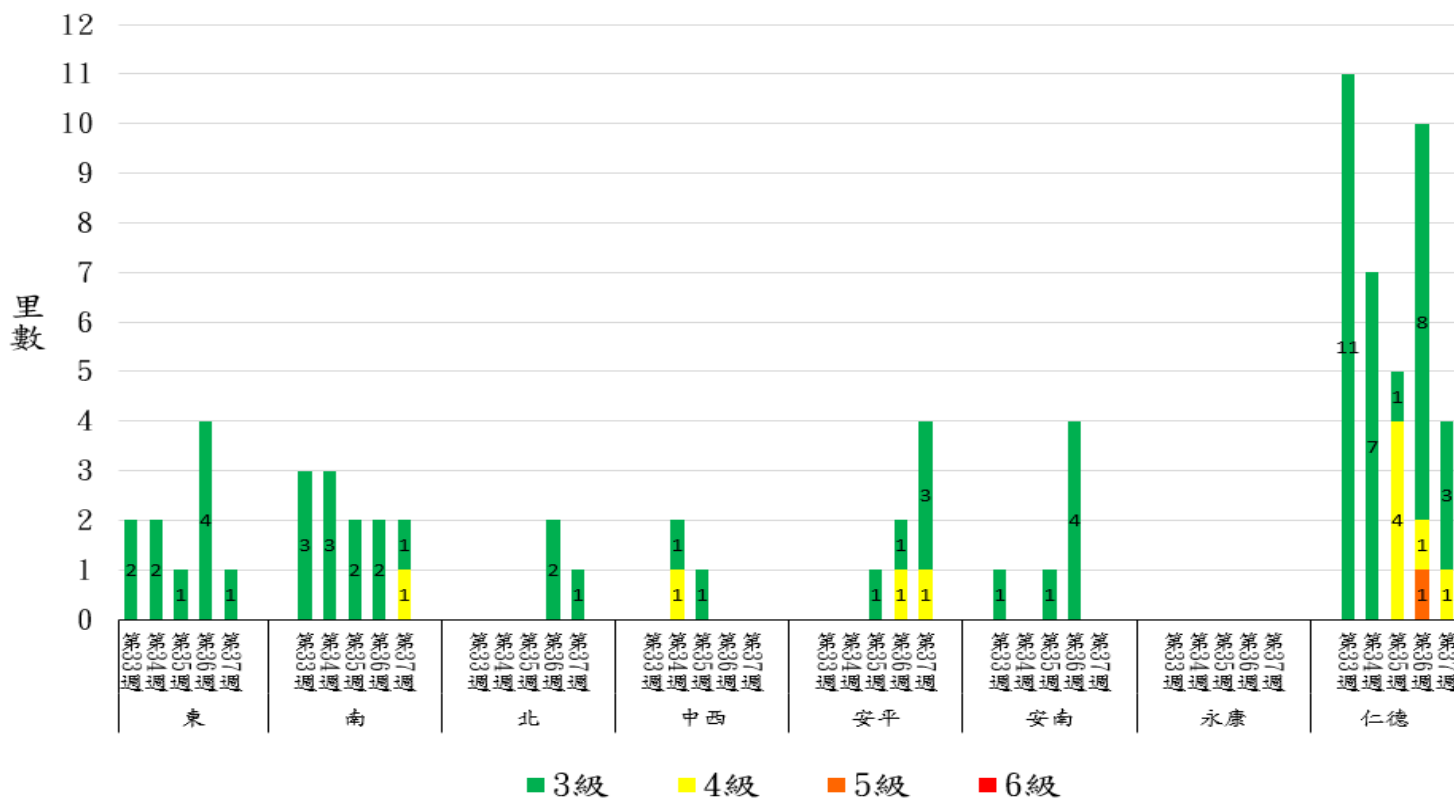
二、臺南市病媒蚊密度調查

09/03~09/09(第 36 週) 病媒蚊密度調查共完成 198 里次;

09/10~09/16(第 37 週) 病媒蚊密度調查共完成 185 里次, 里次級數分布如下:

級數 日期	★0 級	1 級	2 級	3 級	4 級	5 級	6 級
09/03~09/09 (第 36 週)	64 里次 (32.2%)*	82 里次 (41.2%)	28 里次 (14.1%)	21 里次 (10.6%)	2 里次 (1.0%)	1 里次 (0.5%)	0 里次 (0%)
09/10~09/16 (第 37 週)	79 里次 (42.7%)	71 里次 (38.4%)	23 里次 (12.4%)	9 里次 (4.9%)	3 里次 (1.6%)	0 里次 (0%)	0 里次 (0%)
最近 2 週增 減百分比	+10.5%	-2.8%	-1.7%	-5.7%	+0.6%	-0.5%	0%

106年第33週至第37週臺南市熱區密度調查布氏級數3至6級比較圖



★請區公所針對1級以上里別加強民眾衛教及孳生源清除，本週級數達3級之里別為仁德區上崙里、中洲里、太子里；北區大仁里；安平區西門里、華平里、漁光里；東區自強里；南區佛壇里；級數達4級之里別為仁德區土庫里；安平區億載里；南區鯤鯨里，請民眾儘速清除戶內外積水容器，以免孳生病媒蚊。

*當週百分比=當週各級數之里次/當週調查總完成里次

三、臺南市熱區誘卵桶監測

目前監測8個行政熱區（東區、南區、北區、中西區、安平區、安南區、永康區、仁德區）288里共2,880點。

★監測日期：2017/09/09~2017/09/16(第37週)

★陽性點：1,378點(陽性率47.8%)

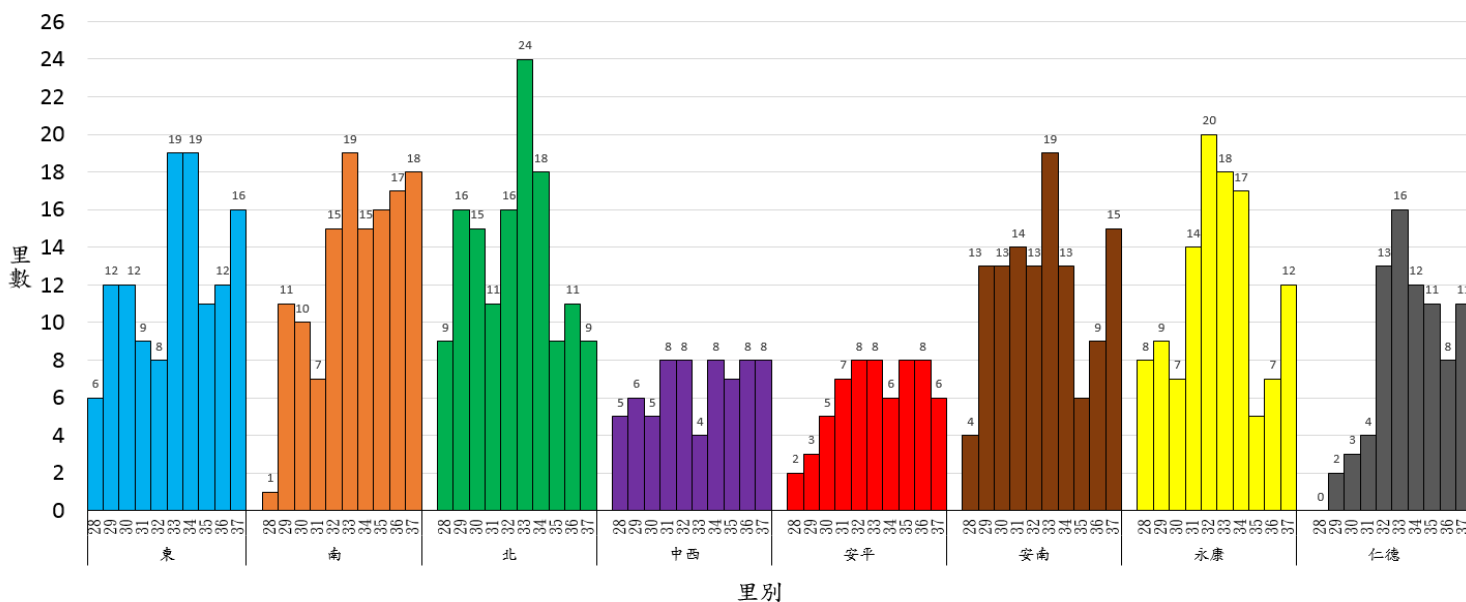
■：連續兩週陽性率>40%里別

■：連續兩週陽性率>60%里別

區別	里數	陽性率>40%	里數	陽性率>60%
東區	20	自強里、 崇明里 、崇信里、富強里、 新東里 、路東里、中西里、成大里、復興里、 大智里 、東聖里、文聖里、 關聖里 、大德里、忠孝里、龍山里、 富裕里 、大同里、東智里、 小東里	16	崇善里、 南聖里 、後甲里、大福里、崇誨里、東安里、 德光里 、裕農里、東門里、 泉南里 、 德高里 、東明里、和平里、 大學里 、圍下里、 裕聖里
南區	12	興農里、建南里、明德里、文華里、日新里、 彰南里 、佛壇里、府南里、 南都里 、 新生里 、南華里、 文南里	18	大成里、松安里、 永寧里 、 喜南里 、竹溪里、 郡南里 、國宅里、 金華里 、 省躬里 、喜東里、開南里、 光明里 、同安里、喜北里、 鯤鯨里 、 荔宅里 、 明興里 、 白雪里

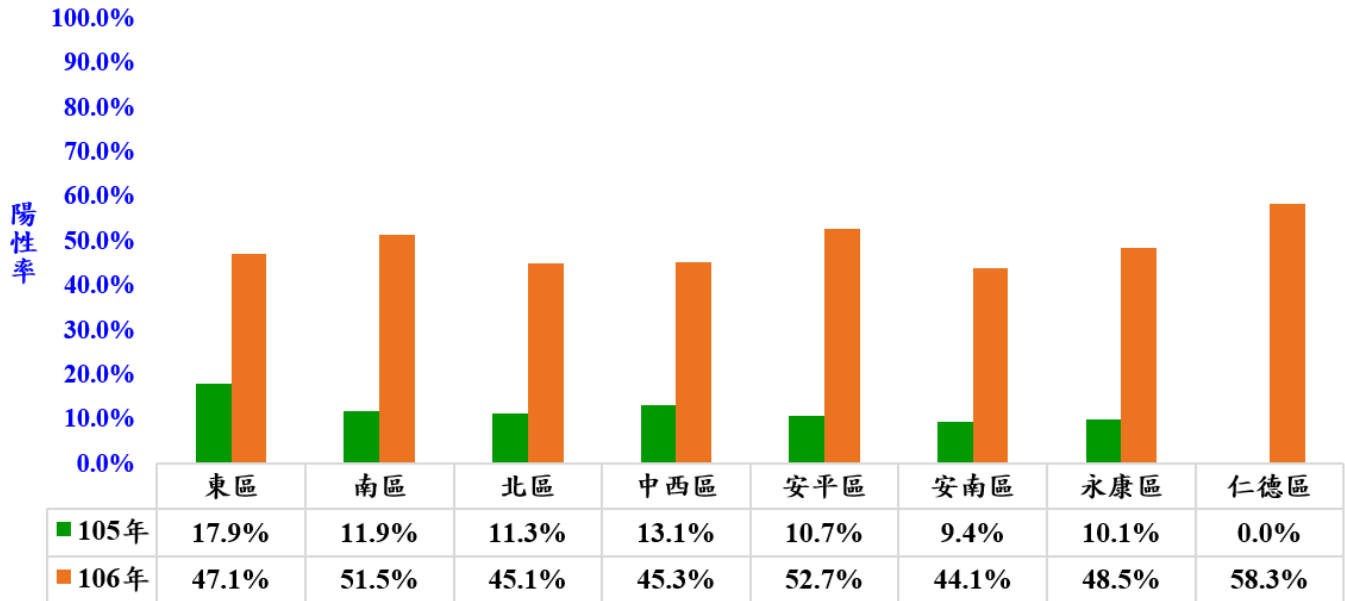
區別	里數	陽性率>40%	里數	陽性率>60%
北區	22	文元里、大港里、長德里、和順里、長榮里、延平里、興北里、元寶里、公園里、大和里、文成里、成德里、實踐里、東興里、永祥里、六甲里、國姓里、振興里、中樓里、開元里、三德里、力行里	9	成功里、裕民里、大道里、五福里、光武里、勝安里、玉皇里、大山里、大仁里
中西區	20	大涼里、青年里、天后里、小西里、元安里、水仙里、普濟理、進學里、郡王里、萬昌里、藥王里、郡西里、中正里、三合里、福安里、文賢里、西湖里、建國里、永華里、大南里	8	銀同里、開山里、民生里、西賢里、協和里、安海里、保安里、民主里
安平區	7	平安里、金城里、華平里、港仔里、平通里、育平里、怡平里	6	西門里、文平里、億載里、國平里、漁光里、海頭里
安南區	18	鹿耳里、城中里、學東里、東和里、海西里、安東里、城西里、幸福里、城南里、城北里、海南里、長安里、布袋里、總頭里、安順里、安和里、鳳凰里、理想里	15	佃西里、公塏里、溪心里、淵西里、佃東里、公親里、梅花里、四草里、顯宮里、砂崙里、淵東里、原佃里、安西里、南興里、鹽田里
永康區	20	龍潭里、崑山里、三合里、正強里、鹽行里、大橋里、西灣里、永康里、大灣里、東灣里、埔園里、復興里、光復里、建國里、復國里、復華里、成功里、鹽洲里、尚頂里、甲頂里	12	三民里、蔦松里、王行里、新樹里、二王里、東橋里、五王里、六合里、安康里、北灣里、烏竹里、神洲里
仁德區	5	中生里、仁愛里、一甲里、新田里、太子	11	二行里、保安里、三甲里、後壁里、仁德里、仁和里、上崙里、土庫里、大甲里、中洲里、成功里

106年第28週至第37週臺南市熱區誘卵桶監測陽性率高於60%各區里數比較圖



四、臺南市 105 年與 106 年第 37 週熱區誘卵桶監測同期比較

臺南市105年與106年第37週熱區誘卵桶監測陽性率同期比較



備註：

- 1、105 年仁德區未列入熱區誘卵桶監測區域，故 106 年增設仁德區。
- 2、105 年以監測病媒蚊布氏指數為主，誘卵桶自 2 月起以北區及中西區為首要佈點區域，7 月起加入東區、南區、安南區、安平區、永康區佈點，合計佈點數共 952 點。

致～市民防疫小叮嚀

★本週級數達 3 級之里別為仁德區上崙里、中洲里、太子里；北區大仁里；安平區西門里、華平里、漁光里；東區自強里；南區佛壇里；級數達 4 級之里別為仁德區土庫里；安平區億載里；南區鯤鯨里，請民眾加強環境孳生源清除。級數越高時顯示社區病媒蚊密度風險高，登革熱防治中心將持續針對誘卵桶陽性率仍大於 60% 之里別進行複查，並提供環保局做為規劃預防性戶外環境防治參考，請區公所加強督導里鄰長動員社區民眾清除積水容器，避免病媒蚊孳生；倘有疑似登革熱症狀請儘速就醫，避免潛伏期遭病媒蚊叮咬散播登革熱於社區，造成疫情於環境中爆發。

★本市於 106 年 6 月 26 日起，針對查獲陽性孳生源者，一律依傳染病防治法第 25、70 條規定，處罰鍰新臺幣 3,000~15,000 元，無改善期。

★請民眾發現大型無法清除的積水時，請以 3366366 防疫專線通報本中心，俾能及早進行勘查及防治，除可防止病媒蚊孳生，通報者可獲得經濟實用的禮品乙份。

★9 月及 10 月是登革熱好發時期，請民眾加強「巡、倒、清、刷」澈底清除積水容器，做好防蚊措施～打拚為自己！

～請落實住家「巡、倒、清、刷」積水容器，以免孳生蚊蟲也避免受罰～